



Общество с ограниченной ответственностью

«СтройСтандарт»

Свидетельство № 10606 от 03.09.2014 г.

Свидетельство № 97 от 05.06.2012 г.

Заказчик: АО «Газпром газораспределение Тверь»

**Документация по планировке территории и проект
межевания территории для проектирования и
строительства объекта: «Газопровод к торговому
комплексу по адресу: г. Тверь, Московское шоссе,
д. 16, корп. 3»**

Проект планировки территории

Том 1

Основная часть ППТ.

8372 – ППТ и МТ.



Общество с ограниченной ответственностью

«СтройСтандарт»

Свидетельство № 10606 от 03.09.2014 г.

Свидетельство № 97 от 05.06.2012 г.

Заказчик: АО «Газпром газораспределение Тверь»

Документация по планировке территории и проект межевания территории для проектирования и строительства объекта: «Газопровод к торговому комплексу по адресу: г. Тверь, Московское шоссе, д. 16, корп. 3»

Проект планировки территории

Том 1

Основная часть ППТ.

8372 – ППТ и МТ.

Генеральный директор


Р.Ф. Сайфутдинов

Главный инженер проекта

Е.С. Кокурина

2016

Состав проекта									
Номер тома, раздела		Обозначение			Наименование			Прим.	
ТОМ 1		8372 - ППТиМТ			Основная часть ППТ				
ТОМ 2		8372 - ППТиМТ			Материалы по обоснованию ППТ				
ТОМ 3		8372 - ППТиМТ			Проект межевания территории				

						8372-ППТиМТ			
						Документация по планировке территории и проект межевания территории для проектирования и строительства объекта: «Газопровод к торговому комплексу по адресу: г. Тверь, Московское шоссе, д. 16, корп. 3»			
Изм.	Кол.	Лист	№ док.	Подп.	Дата	Проект планировки территории	Стадия	Лист	Листов
Разраб.		Давлетшина		Давлетшина	11.2016		ПД	2	
Проверил		Кокурина		Кокурина	11.2016				
Н.Контр.		Сайфутдинов		Сайфутдинов	11.2016	Состав проекта		 ООО "СтройСтандарт"	

№ п/п	Наименование документа	Стр.	При ме- ча- ние
1	2	3	4
	Титульный лист.	1	
	Состав проекта.	2	
	Содержание.	3	
	Текстовая часть:		
1	Введение	5	
2	Положение о размещении объектов капитального строительства федерального, регионального или местного значения, а также о характеристиках планируемого развития территории, в том числе плотности и параметрах застройки территории и характеристиках развития систем социального, транспортного обслуживания и инженерно-технического обеспечения, необходимых для развития территории.	7	
2.1	Границы проектирования.	7	
2.2	Характеристика планируемого развития территории.	8	
2.3	Характеристика планируемого развития системы социального обслуживания территории.	8	
2.4	Характеристика планируемого развития системы транспортного обслуживания территории.	8	
2.5	Характеристика планируемого развития системы инженерно-технического обеспечения территории.	8	
	Графическая часть:		
	Лист 1 - Чертеж планировки территории.	9	
	Исходная документация:		
	Задание на разработку документации по планировке территории		
	Технические условия на подключение №04/1288 от 19.03.2014г.		
	Техническое задание		
	Генеральный план города Твери (решение Тверской городской Думы от 25.12.2012 №193 (394));		
	Карта градостроительного зонирования города Твери		
	Исходные данные и требования ГОЧС №5306-З-2-З от 16.06.2016		
	Согласование с управлением по государственной охране объектов культурного наследия Тверской области №04/03-10 от 19.02.2016		

					8372 - ППТ и МТ			
Изм.	Лист	№ докум.	Подпись	Дата				
Разработал		Давлетшина		11.2016	Содержание	Стадия	Лист	Листов
Проверил		Кокурина		11.2016		П	3	
Н. контр		Сайфутдинов		11.2016		 ООО "СтройСтандарт"		

1. ВВЕДЕНИЕ

ООО «СтройСтандарт» по заказу АО «Газпром газораспределение Тверь» разработал документацию по планировке территории и проект межевания территории для проектирования и строительства объекта: «Газопровод к торговому комплексу по адресу: г. Тверь, Московское шоссе, д. 16, корп. 3» на основании договора №8372 от 31.08.2016 и постановления администрации г. Твери от 09.11.2016 №1937.

Проект планировки территории выполнен в масштабе 1:500 на топографической подоснове масштаба 1:500, подготовленной ООО «СтройСтандарт» в сентябре 2016 г. Система координат – местная города Твери. Система высот – Балтийская 1932г.

По заданию на проектирование предполагается строительство подводящего газопровода на территории г. Тверь.


Основания для разработки проекта планировки и проекта межевания территории:

- Постановление администрации г. Тверь от 09.11.2016 №1937;
- Задание на разработку документации по планировке территории;
- Технические условия на подключение объекта капитального строительства к газопраспределительной сети №04/1288 от 19.03.2014., выданными АО «Газпром газораспределение Тверь».
- Генеральный план города Твери (решение Тверской городской Думы от 25.12.2012 №193 (394));
- «Правила землепользования и застройки города Твери», Решение «О внесении изменений в решение Тверской городской Думы от 02.07.2003 № 71 «О Временных правилах землепользования и застройки г. Твери».

Цель проекта:

- Обеспечение устойчивого развития территории;
- Выделение элементов планировочной структуры, установление границ земельных участков, на которых планируется разместить объекты капитального строительства, границ земельных участков, предназначенных для строительства и размещения линейного объекта, выполнение проекта межевания;
- Установление правового регулирования земельных участков;
- Установление границ застроенных земельных участков и границ незастроенных земельных участков;
- Определение и установление границ сервитутов;
- Повышение эффективности использования территории населенного пункта.

Задачами подготовки проекта является анализ фактического землепользования и разработка проектных решений по координированию

Инв. № подл.	Подпись и дата	Взам. инв. №									
			8372-ПЗ								
			Изм.	Колу	Лист	Ндок	Подп.	Дата			
			Разработал	Давлетшина				11.2016			
			Проверил	Кокурина				11.2016			
			Н.контр.	Сайфутдинов				11.2016			
			Пояснительная записка						Стадия	Лист	Листов
									П	1	4
									 ООО "СтройСтандарт"		

2. ПОЛОЖЕНИЯ О РАЗМЕЩЕНИИ ОБЪЕКТОВ КАПИТАЛЬНОГО СТРОИТЕЛЬСТВА ФЕДЕРАЛЬНОГО, РЕГИОНАЛЬНОГО ИЛИ МЕСТНОГО ЗНАЧЕНИЯ, А ТАКЖЕ О ХАРАКТЕРИСТИКАХ ПЛАНИРУЕМОГО РАЗВИТИЯ ТЕРРИТОРИИ, В ТОМ ЧИСЛЕ ПЛОТНОСТИ И ПАРАМЕТРАХ ЗАСТРОЙКИ ТЕРРИТОРИИ И ХАРАКТЕРИСТИКАХ РАЗВИТИЯ СИСТЕМ СОЦИАЛЬНОГО, ТРАНСПОРТНОГО ОБСЛУЖИВАНИЯ И ИНЖЕНЕРНО-ТЕХНИЧЕСКОГО ОБЕСПЕЧЕНИЯ, НЕОБХОДИМЫХ ДЛЯ РАЗВИТИЯ ТЕРРИТОРИИ.

2.1. Границы проектирования.

Проектируемый газопровод п/э Д-160 мм расположен в центральной части г. Тверь. Проектируемый газопровод врезается в существующий газопровод, пересекает водный объект – «река Лазурь». Газопровод пересекает реку Лазурь в нижнем ее течении в тупиковой непроточной части, в створе перехода русло полностью заросло растительностью. Далее газопровод следует параллельно вдоль набережной реки Лазури и доходит до границ земельного участка с КН 69:40:0200016:48 по адресу: г. Тверь, Московское шоссе, д. 16, корп. 3.

Предложенный вариант размещения позволит осуществить строительство максимально на землях общего пользования населенных пунктов. Размещение надземных сооружений для настоящего проекта не предусмотрено.

При сопоставлении предложенного варианта размещения объекта капитального строительства с Генеральным планом города Твери определено:

- объект проходит по функциональным зонам: рекреационной зоне (зоне зеленых насаждений общего пользования);
- пересекает магистральную улицу регулируемого движения районного значения.

При сопоставлении предложенного варианта размещения объект капитального строительства с Правилами землепользования и застройки города Твери определено:

- объект строительства будет располагаться в территориальных зонах: зоне озелененных территорий общего пользования (Р-1) и на земельных участках на которые градостроительные регламенты не распространяются либо не устанавливаются (п.3 части 4 статьи 36 Градостроительного Кодекса РФ).

Проект планировки территории подготовлен на часть территории городского округа г.Тверь, предполагаемую к использованию для строительства указанного сооружения.

Настоящий проект планировки территории не предусматривает создания новых линий градостроительного регулирования (красных линий) или переноса имеющихся. Проект планировки территории содержит чертеж планировки территории, отражающий прохождение трассы

Инв. № подл.	Подпись и дата	Взам. инв. №	зоне озелененных территорий общего пользования (Р-1) и на земельных участках на которые градостроительные регламенты не распространяются либо не устанавливаются (п.3 части 4 статьи 36 Градостроительного Кодекса РФ).							
			Проект планировки территории подготовлен на часть территории городского округа г.Тверь, предполагаемую к использованию для строительства указанного сооружения.							
			Настоящий проект планировки территории не предусматривает создания новых линий градостроительного регулирования (красных линий) или переноса имеющихся. Проект планировки территории содержит чертеж планировки территории, отражающий прохождение трассы							
							8372-ПЗ		Лист	
									3	
Изм.	Колуч.	Лист	Ндок.	Подпись	Дата					

проектируемого линейного сооружения и линии границ охранной зоны указанного сооружения.

2.2. Характеристика планируемого развития территории.

На территории проектируемого участка предполагается строительство подводящего газопровода к торговому комплексу «Лента» по адресу: г. Тверь, Московское шоссе, д. 16, корп. 3.

Проектом предусматривается размещение

Наименование показателей	Ед. изм.	Количество
Объекты инженерной инфраструктуры (участки)		
Охранная зона газопровода	м ²	1545.2

Баланс использования территории в границах охранной зоны газопровода

№ п/п	Наименование	Площадь	
		га	%
1	Территория проектирования	0.1545	100
2	Территории общего пользования всего, в том числе:	0.1545	100
	Территории улиц, проходов, дорог, проездов, тротуаров	0.0150	9.7
	Территории под свободные земли городской застройки	0.1395	90.3

2.3. Характеристика планируемого развития системы социального обслуживания территории.

Создание систем социального обслуживания территории проектом не предусмотрено.

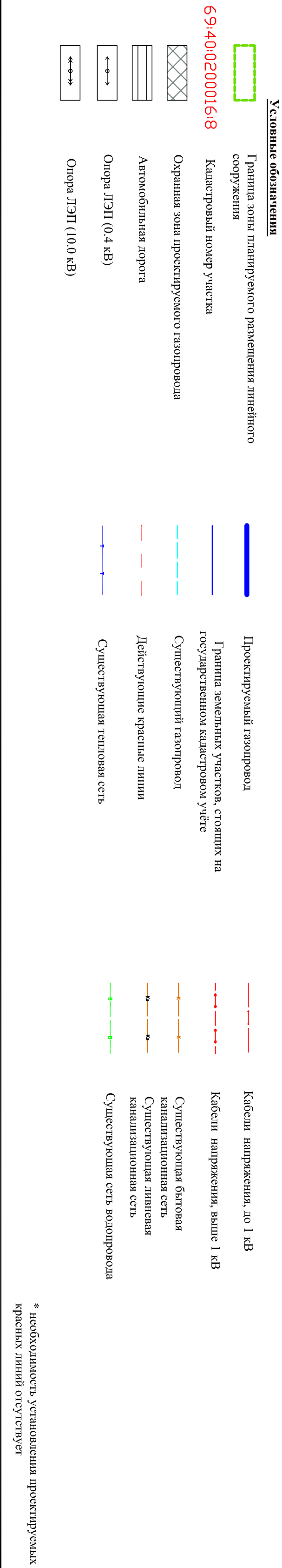
2.4. Характеристика планируемого развития системы транспортного обслуживания территории.

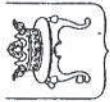
Создание новых систем транспортного обслуживания территории проектом не предусмотрено.

2.5. Характеристика планируемого развития системы инженерно-технического обеспечения территории.

Газоснабжение – 322.2 м³/час предусматривается от распределительного газопровода среднего давления, проходящего по территории г. Тверь. Место врезки в существующий газопровод среднего давления Д-530 мм. Источником газоснабжения г.Тверь является природный газ, подача которого осуществляется от газораспределительной станций (ГРС).

Взам. инв. №		проектом не предусмотрено.							
Подпись и дата		2.5. Характеристика планируемого развития системы инженерно-технического обеспечения территории.							
Инв. № подл.		<p>Газоснабжение – 322.2 м³/час предусматривается от распределительного газопровода среднего давления, проходящего по территории г. Тверь. Место врезки в существующий газопровод среднего давления Д-530 мм. Источником газоснабжения г.Тверь является природный газ, подача которого осуществляется от газораспределительной станций (ГРС).</p>							
								8372-ПЗ	Лист
									4
		Изм.	Кол.	Лист	Ндок.	Подпись	Дата		

[illegible]



АДМИНИСТРАЦИЯ ГОРОДА ТВЕРИ

ПОСТАНОВЛЕНИЕ

« 09 » 11 2016 года

№ 1937

г. Тверь

О подготовке документации по планировке территории и проекта межевания территории для проектирования и строительства объекта: «Газопровод к торговому комплексу по адресу: г. Тверь, Московское шоссе, д.16, корп.3»

Рассмотрев заявление Акционерного общества «Газпром газораспределение Тверь», местонахождение: 170005, г. Тверь, ул. Фурманова, д. 12/4, ИНН 6900000364, руководствуясь статьями 45, 46 Градостроительного кодекса Российской Федерации, решением Тверской городской Думы от 02.07.2003 г. № 71 «Правила землепользования и застройки города Твери»,

ПОСТАНОВЛЯЮ:

1. Принять предложение Акционерного общества «Газпром газораспределение Тверь» о подготовке документации по планировке территории и проекта межевания территории для проектирования и строительства объекта: «Газопровод к торговому комплексу по адресу: г. Тверь, Московское шоссе, д. 16, корп.3» согласно схеме границ территории (прилагается).

2. Акционерному обществу «Газпром газораспределение Тверь»:

2.1. В течение 30-ти дней с даты опубликования настоящего Постановления получить в Департаменте архитектуры и строительства администрации города Твери задание на разработку документации, предусмотренной пунктом 1 настоящего Постановления, с учетом предложений, предусмотренных пунктом 3 настоящего Постановления.

2.2. Не позднее 12 месяцев с даты опубликования настоящего Постановления представить в Департамент архитектуры и строительства администрации города Твери документацию по планировке территории и проект межевания территории, подготовленные в составе документации, предусмотренной пунктом 1 настоящего Постановления.

3. Предложения физических и юридических лиц о порядке, сроках подготовки и содержания документации, указанной в пункте 1 настоящего Постановления, принимаются в Департаменте архитектуры и строительства администрации города Твери в течение двух недель с даты опубликования настоящего Постановления.

4. Департаменту архитектуры и строительства администрации города Твери:

4.1. Подготовить задание на разработку документации, предусмотренной пунктом 1 настоящего Постановления, в соответствии с требованиями, установленными частью 10 статьи 45 Градостроительного кодекса Российской Федерации, и предложениями, предусмотренными пунктом 3 настоящего Постановления.

4.2. В течение 15-ти дней с момента предоставления документации, предусмотренной пунктом 1 настоящего Постановления, осуществить ее проверку на соответствие требованиям, предусмотренным пунктом 4.1 настоящего Постановления, и подготовить заключение.

4.3. В течение 5-ти дней направить подготовленное заключение и документацию, предусмотренную пунктом 1 настоящего Постановления, в комиссию по землепользованию и застройке города Твери для организации публичных слушаний.

5. Комиссии по землепользованию и застройке города Твери:

5.1. Подготовить проект постановления Главы города Твери «О назначении публичных слушаний по документации по планировке территории и проекта межевания территории для проектирования и строительства объекта: «Газопровод к торговому комплексу по адресу: г. Тверь, Московское шоссе, д.16, корп.3».

5.2. Провести публичные слушания по документации, предусмотренной пунктом 1 настоящего Постановления.

5.3. В течение 15-ти дней после проведения публичных слушаний протокол публичных слушаний, заключение о результатах проведения публичных слушаний и документацию, предусмотренную пунктом 1 настоящего Постановления, направить Главе администрации города Твери для принятия соответствующего решения - об утверждении документации либо об отклонении и направлении ее на доработку.

6. Настоящее Постановление вступает в силу со дня его официального опубликования.

7. Контроль за исполнением настоящего Постановления возложить на заместителя Главы администрации города Твери В. А. Прокудина.

Отчет представить в течение 13 месяцев с даты опубликования настоящего Постановления.

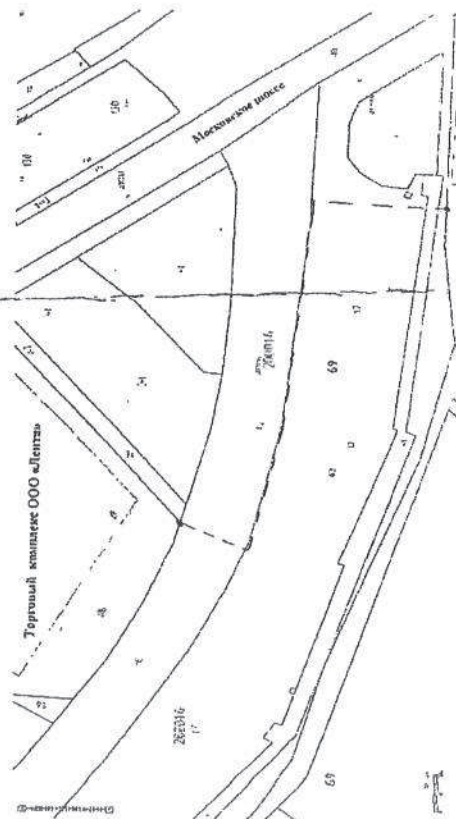


Временно исполняющий полномочия
Главы администрации города Твери

В. Огоньков

Приложение
к постановлению администрации города Твери
от « 09 » 11. 2016 года № 1937

Схема границ территории



Начальник департамента
архитектуры и строительства
администрации города Твери

Е.В.Бокарев

УТВЕРЖДАЮ:

Е.В. Бокарев

(начальник департамента архитектуры
и строительства администрации г. Твери)

ГРАДОСТРОИТЕЛЬНОЕ ЗАДАНИЕ №9

на разработку документации по планировке территории

и проекта межевания территории для проектирования и строительства
объекта: «Газопровод к торговому комплексу по адресу: г. Тверь,
Московское шоссе, д. 16, корп.3»

1. Основания для разработки	1.1. Постановление администрации г. Твери от 09.11. 2016 г. № 1937 «О подготовке документации по планировке территории и проекта межевания территории для проектирования и строительства объекта: «Газопровод к торговому комплексу по адресу: г. Тверь, Московское шоссе, д. 16, корп.3». 1.2 Заявка, № 29/5557 от 16.11. 2016 г.
2. Заказчик	АО «Газпром газораспределение Тверь»
3. Подрядчик	По выбору заказчика
4. Цели проекта	4.1. Обеспечение устойчивого развития территорий. 4.2. Выделение элементов планировочной структуры, установление границ земельных участков, на которых планируется разместить объекты капитального строительства, границ земельных участков, предназначенных для строительства и размещения линейных объектов, выполнение проекта межевания. 4.3. Обоснование и законодательное оформление границ территорий общего пользования. 4.4. Определение в соответствии с утвержденными нормативами градостроительного проектирования размеров и границ участков зеленых насаждений, объектов социальной инфраструктуры, схем организации улично-дорожной сети и планов инженерных коммуникаций.
5. Нормативная, правовая и методическая база	5.1. Градостроительный кодекс РФ 5.2. Земельный кодекс РФ 5.3. Жилищный кодекс РФ 5.4. СП 42.13330.2011 Актуализированная редакция СНиП 2.07.01-89* «Градостроительство. Планировка и застройка городских и сельских поселений»

	5.5. Положения о составе и содержании проектов планировки территории, подготовка которых осуществляется на основании документов территориального планирования муниципальных образований Тверской области утвержденное постановление Администрации Тверской области № 335-па от 13.11.2011
6. Базовая градостроительная документация	6.1. Генеральный план г. Твери. 6.2. Решение ТГД от 02. 07. 2003 г. №71«Правила землепользования и застройки г. Твери»
7. Территория проектирования	7.1 На территории кадастрового квартала 69:40:0200016 (в соответствии со схемой, прилагаемой к Постановлению от 09.11.2016 № 1937).
8. Исходные материалы	Исходные данные представляются заказчиком в установленном порядке
9. Состав проектных материалов.	<p>9.1. <u>Утверждаемая (основная) часть проекта планировки территории:</u></p> <p>9.1.1 Основной чертеж планировки территории М 1:500.</p> <p>9.1.2. Пояснительная записка.</p> <p>9.2. <u>Материалы по обоснованию проекта планировки территории:</u></p> <p>9.2.1 Схема расположения элемента планировочной структуры на территории муниципального образования М 1:1000.</p> <p>9.2.2. Схема использования территории в период подготовки проекта планировки территории М 1:500.</p> <p>9.2.3. Схема границ зон с особыми условиями использования территорий М 1:500.</p> <p>9.2.4. Схема размещения инженерных сетей и сооружений М 1:500.</p> <p>9.3. <u>Проект межевания территории М 1:500</u></p> <p>9.3.1. Чертеж межевания территории.</p> <p>9.3.2. Пояснительная записка.</p> <p>9.4. Демонстрационные материалы проекта для проведения обсуждений проекта на публичных слушаниях.</p>
10. Проектные материалы, представляемые для согласования	<p>10.1. Проектные материалы составляются в 3 экземплярах на бумажной основе и в электронном виде.</p> <p>10.2. После утверждения один экземпляр материалов проекта передается на бумажной основе и в электронном виде для учета и регистрации в архив ДАС.</p>
11. Проверка документации на соответствие	11.1. Согласование проекта осуществляется в порядке, установленном частью 10 статьи 45

документации территориального планирования, градостроительного зонирования, требованиям регламентов, законодательства и нормативно-техническим документам	Градостроительного кодекса РФ. 11.2. Документацию по планировке территории представить в департамент архитектуры и строительства для осуществления проверки в соответствии с пунктом 4.2 постановления администрации города Твери от 29.01.2015 № 137.
12. Публичные слушания	12.1. Публичные слушания проводит Комиссия по землепользованию и застройке города Твери с участием представителей застройщика и проектировщика. 12.2. Подготовку и публикацию заключения о результатах публичных слушаний осуществляет ДАС
13. Особые условия	13.1. Документацию по планировке территории разработать на современной топогеодезической подоснове, давностью не позднее 1 года. 13.2. Срок действия градостроительного задания 1 год.
14. Сроки и этапы разработки проекта	14.1. В соответствии с календарным планом по договору с проектной организацией

Исполнитель:

Архитектор Московского района 17.11. 2016



Л.В. Красностанова



ОАО «ГАЗПРОМ ГАЗОРАСПРЕДЕЛЕНИЕ»

ОТКРЫТОЕ АКЦИОНЕРНОЕ ОБЩЕСТВО «ГАЗПРОМ ГАЗОРАСПРЕДЕЛЕНИЕ ТВЕРЬ»

(ОАО «Газпром газораспределение Тверь»)

19 марта 2014 г.

№ 04/1288

ТЕХНИЧЕСКИЕ УСЛОВИЯ
подключения объекта капитального строительства к
газораспределительной сети

Заказчик: ООО «ЛЕНТА»

Основание для выдачи технических условий: заявление заказчика

Наименование объекта: многофункциональный торговый комплекс «Лента» по адресу: г.Тверь, Московское шоссе, д.16, корп.3.

Максимальная нагрузка в точке подключения: 322,2 м³/час.

Срок подключения объекта капитального строительства: 4 квартал 2014г.

Срок действия технических условий – 24 месяца со дня выдачи.

Заместитель генерального директора-
главный инженер

П.Г.Малафеев

Я.А. Новожилова
(4822) 52-04-48

ДОПОЛНИТЕЛЬНАЯ ИНФОРМАЦИЯ
к техническим условиям № _____ от _____
по параметрам сетей газораспределения и газопотребления
к договору о подключении № _____

Общие данные объекта

Заявитель: ООО «Лента»

Исполнитель (Заказчик): ОАО «Газпром газораспределение Тверь»

Основание для выдачи дополнительной информации: заявление заявителя

Наименование объекта: Газоснабжение многофункционального торгового комплекса на земельном участке с кадастровым номером 69:40:0200016:48

Адрес расположения газифицируемого объекта: Тверская область, г. Тверь, Московское шоссе, д. 16, корп. 3

Установленный (согласованный) объем газопотребления: 322 м3/час

**Технические параметры (действующей, проектируемой)
сети газораспределения**

Давление газа в газопроводе: 0.3 МПа

Наименование газопровода: газопровод среднего давления

Диаметр газопровода: Д-325 мм

Материал труб: СТ

Тип изоляционного покрытия: -

Коррозионная агрессивность грунтов: средняя

Тип, марка и адрес установки действующей электрохимзащиты: -

Необходимость разработки раздела ЭХЗ: требуется

Предлагаемые мероприятия по обеспечению нормативных параметров газораспределительной сети: _____

Сведения о собственнике газопровода

Наименование организации, юридического (физического) лица: _____

ОАО «Газпром газораспределение Тверь»

Необходимость согласования подключения с собственником: не требуется

Сведения по подключению сети газопотребления от границы земельного участка до объекта капитального строительства (газоиспользующего оборудования) заявителя

Точка подключения: граница участка заявителя

Диаметр, материал труб в точке подключения: определить на стадии проектирования

Необходимость разработки раздела ЭХЗ: требуется

Требования к узлу учета (прибору учета) газа: согласно Федеральному закону от 23.11.2009г. №261-ФЗ «Об энергосбережении и повышении энергетической эффективности»

Дополнительные условия: _____

Примечания:

- Проектирование, строительно-монтажные работы и эксплуатацию объектов газораспределения и газопотребления осуществлять в соответствии с требованиями Федерального законодательства и нормами технического регулирования, организациями имеющими свидетельство о допуске к определенному виду работ в соответствии с действующим законодательством.
- Разработку проекта производить в соответствии с утвержденным в установленном порядке и согласованным с газораспределительной организацией техническим заданием.
- Согласовать проектную документацию с газораспределительной организацией в части её соответствия выданным техническим условиям и дополнительной информации к ним.
- Срок действия информации в соответствии с выданными техническими условиями.

*** информация не действительна без исполнения условий договора**

СОГЛАСОВАНО

Заместитель генерального директора -
главный инженер
АО «Газпром газораспределение Тверь»

« 21 »  2016г. П.Г. Малафеев

СОГЛАСОВАНО

Заместитель генерального директора
по инвестициям и строительству
АО «Газпром газораспределение Тверь»

« 21 »  2016г. С.Е. Поташников

ЗАДАНИЕ НА ПРОЕКТИРОВАНИЕ

На выполнение проектных и изыскательских работ по объекту: «Газопровод к
торговому комплексу по адресу: г. Тверь, Московское шоссе д.16, корп.3»

1.	Заказчик	АО «Газпром газораспределение Тверь»
2.	Основание для проектирования	Договор о подключении объекта капитального строительства к газораспределительным сетям № ТОГ-Уп-Д-00898 от 31.12.2015
3.	Вид строительства	Новое
4.	Генеральная проектная организация	По результатам открытого запроса предложений
5.	Стадия проектирования	Одна стадия – проектная документация, рабочая документация
6.	Вид и объём выполняемых работ	<p>- Выполнение проектной документации и согласование её в установленном порядке, в составе разделов на основании постановления Правительства РФ № 87 от 16.02.2008г., ГОСТ Р21.1101 2013;</p> <p>- Выполнение инженерных изысканий согласно статьи 47 Градостроительного кодекса РФ, постановления Правительства РФ №20 от 19.01.2006г:</p> <p>1. Инженерно - геодезические изыскания;</p> <p>2. Инженерно - экологические изыскания;</p> <p>3. Инженерно - геологические изыскания;</p> <p>4. Инженерно - гидрометеорологические изыскания</p> <p>с выполнением технических отчётов в соответствии со СП 47.13330.2012, СП 11-102-97, СП 11-104-97, СП 11-105-97 и предоставлением справки о регистрации изысканий в органах архитектуры и строительства</p>
7.	Требования к качеству выполнения работ	Соблюдение требований Федерального закона от 30.12.2009г. № 384-ФЗ «Технический регламент о безопасности зданий и сооружений», постановление Правительства РФ от 29.10.2010г. № 870 «Об утверждении технического регламента о безопасности сетей газораспределения и газопотребления», постановления Правительства РФ № 87 от 16.02.2008г. «О составе разделов проектной документации и требования к их содержанию», действующих СП, ГОСТ, СНИП, ТУ и других регламентирующих документов в области проектирования и строительства сетей газораспределения.
8.	Точка подключения	Газопровод среднего давления Д-530 мм (Ст).
9.	Материал труб	Трубы полиэтиленовые для газопровода по ГОСТ Р 50838-2009, сертификат соответствия ГАЗСЕРТ. Диаметр труб определить гидравлическим расчетом.
10.	Общая протяженность	Общая протяженность газопровода среднего давления 0,415* км.

	проектируемого газопровода	
11.	ПРГ	Нет
12.	Трубопроводная арматура	Краны шаровые марки Broen Ballomax, полнопроходные, ГОСТ 21345-2005, класс герметичности А по ГОСТ Р 54808-2011 со сроком эксплуатации не менее 30 лет. Сертификат соответствия ГАЗСЕРТ.
13.	Продолжительность эксплуатации газопровода	Стальной газопровод – не менее 40 лет. ПЭ газопровод - не менее 50 лет.
14.	Продолжительность эксплуатации ПРГ	Не предусматривается
15.	Состав документации	<p>- Выполнить проектную и рабочую документацию согласно постановления Правительства РФ №87 от 16.02.2008г., ГОСТ Р 21.1101 2013 <u>в составе:</u></p> <ol style="list-style-type: none"> 1. Пояснительная записка (ПЗ); 2. Технологические и конструктивные решения линейного объекта (ТКР); 3. Проект полосы отвода (ППО); 4. Проект организации строительства (ПОС); 5. Раздел охраны окружающей среды (ООС) с формированием отдельного тома, который включает в себя: ПЗ, ГСН и ООС (в части мест перехода водных преград) для получения Заключения о согласовании осуществления деятельности, оказывающей воздействие на водные биологические ресурсы и среду их обитания; 6. Сметная документация (в базисно-индексном уровне цен 2001г. и в текущем уровне) (СМ); 7. Раздел инженерно-технических мероприятий гражданской обороны и мероприятий по предупреждению чрезвычайных ситуаций (ИТМ ГО и ЧС); 8. Мероприятия по пожарной безопасности (ПБ); 9. Раздел по защите электрохимической коррозии (ЭХЗ). <p>- <u>Выполнить инженерные изыскания согласно статьи 47 Градостроительного кодекса РФ, постановления Правительства РФ №20 от 19.01.2006г.:</u></p> <ol style="list-style-type: none"> 1. Инженерно - геодезические изыскания; 2. Инженерно - экологические изыскания; 3. Инженерно - геологические изыскания; 4. Инженерно - гидрометеорологические изыскания. <p><u>Состав документации:</u></p> <ol style="list-style-type: none"> 1. Технический отчёт — Инженерно - геодезические изыскания с нанесением и согласованием подземных и надземных коммуникаций и сооружений с эксплуатирующими организациями (владельцами); 2. Технический отчет — Инженерно - экологические изыскания. 3. Технический отчёт — Инженерно - геологические изыскания 4. Технический отчёт — Инженерно – гидрометеорологические изыскания; 5. Справка о регистрации инженерно-геологических, инженерно-экологических и инженерно-геодезических изысканий в органах архитектуры и строительства Тверской области. <p>Инженерно - геодезические работы выполнить в системе координат МСК-69, и в Балтийской системе высот 1977 года.</p> <p>В пояснительной записке должны быть приведены данные о методах, объемах, составе и достоверности изыскательских работ.</p> <p>Определить плановое положение точек ПВО с применением глобальных навигационных спутниковых систем. Метод наблюдений «Статика». Работы проводить в соответствии с инструкцией с</p>

		<p>ГКИНП (ОНТА) -02-262-02.</p> <p>Выполнить топографическую съемку в масштабе 1:500 с сечением рельефа сплошными горизонталями через 0,5 метра. Требования к точности изысканий, надежности или обеспеченности расчетных характеристик: 1/2000.</p> <p>По результатам планируемых работ предусмотреть проведение полевой, лабораторной и окончательной камеральной обработки материалов и составление технических отчетов.</p> <p>На планах должна быть нанесена координатная сетка в виде координатных крестов. Углы координатной сетки должны быть подписаны. При создании бумажной и электронной версий планов необходимо использовать систему координат МСК-69 и систему высот Балтийскую 1977г.</p> <p>По окончании камеральных работ должен быть составлен технический отчет по выполненным изысканиям в соответствии с СП 47.13330.2012, СП 11-102-97, СП 11-104-97, СП 11-105-97.</p> <p>Все текстовые материалы должны выполняться в электронном виде в текстовом редакторе Microsoft Word, табличные приложения – в Microsoft Excel. Графические материалы выпускаются в редакторе AutoCAD Map3D в формате .dwg.</p>
16.	Согласование проектной документации	<p>1. Технический отчет — Инженерно-геодезические изыскания с нанесением и согласованием подземных и надземных коммуникаций и сооружений с эксплуатирующими организациями (владельцами) предоставляется Заказчику в срок не позднее 30 календарных дней с даты заключения Договора.</p> <p>2. После выполнения в полном объеме ПИР согласование проектной документации в установленном порядке, выполняет Исполнитель в сопровождении Заказчика в течении 10 календарных дней предшествующих сроку завершения ПИР по календарному плану указанному в Договоре.</p>
17.	Количество выдаваемых экземпляров	<p>Проектная и рабочая документация: по 4 экземпляра проектной и рабочей документации на бумажном носителе, 3 экземпляра сметной документации на бумажном носителе, по 1 экземпляру проектной, рабочей и сметной - в формате XL документации на электронном носителе.</p> <p>Материалы изысканий передаются в виде технического отчета в переплетенном или сброшюрованном виде в количестве 3 экземпляров и 1 экземпляра на электронном носителе.</p>
18.	Сопровождение государственной экспертизы проектной документации	Исполнитель принимает участие в сопровождении процедуры выполнения государственной экспертизы проектной документации до получения положительного заключения государственной экспертизы.

* - при принятии проектных решений данные могут быть изменены.

«СОГЛАСОВАНО»

Начальник ПТО

АО «Газпром газораспределение Тверь»

« 20 » 07 2016 г.



А.Н. Крючков

Начальник отдела по

технологическому присоединению

АО «Газпром газораспределение Тверь»

« 20 » 07 2016 г.



А.В. Соколов

КАРТА ГРАДОСТРОИТЕЛЬНОГО ЗОНИРОВАНИЯ ГОРОДА ТВЕРИ
ГРАНИЦЫ ТЕРРИТОРИАЛЬНЫХ ЗОН



- Условные обозначения**
- Граница
Граница городской черты
- Виды периметральных зон**
- Жилые зоны**
- Ж-1. Зона индивидуальной жилой застройки
 - Ж-2. Зона малоэтажной жилой застройки
 - Ж-3. Зона среднеэтажной жилой застройки (не выше 8 этажей)
 - Ж-4. Зона многоэтажной (высотной) жилой застройки (9 этажей и выше)
 - ПЗ. Зона периметральной застройки
 - Ж-сд. Зона садоводства и дачного хозяйства
- Общественно-деловые зоны**
- ОД. Зона общественных центров
 - ОДП. Зона образования и просвещения
 - ОЗ. Зона объектов здравоохранения
- Рекреационные зоны**
- Р-1. Зона озелененных периметров общего пользования
 - Р-д. Зона городских лесов
- Иные зоны**
- П. Зона промышленно-деловой застройки
 - К. Коммунально-складская зона
 - Т. Зона транспортной инфраструктуры
 - СН. Зона специального назначения
 - СН-Р. Зона рекреативных объектов
 - ООЗ. Зона ороло охраняемых периметров
 - ВФ. Зона водного фонда
 - С-Х. Зона сельскохозяйственного использования территории, на которых действие градостроительного регламента не распространяется либо не устанавливается

ПЕРЕЧЕНЬ
ИСХОДНЫХ ДАННЫХ ДЛЯ РАЗРАБОТКИ МЕРОПРИЯТИЙ ПО ГРАЖДАНСКОЙ
ОБОРОНЕ, МЕРОПРИЯТИЙ ПО ПРЕДУПРЕЖДЕНИЮ ЧРЕЗВЫЧАЙНЫХ СИТУАЦИЙ
ПРИРОДНОГО И ТЕХНОГЕННОГО ХАРАКТЕРА

От кого:

Главное управление
МЧС России по Тверской области
ул. Дарвина, д. 12, г. Тверь, 170034

16.06.2016 № 5306 -3-2-3
на № 029/3461

Кому:

Заместителю генерального директора
АО "Газпром газораспределение Тверь"

С.Е. Поташенкову

ул. Фурманова, д. 12/4,
г. Тверь, 170005

В соответствии с запросом сообщаем исходные данные, подлежащие учету при разработке мероприятий по гражданской обороне, мероприятий по предупреждению чрезвычайных ситуаций природного и техногенного характера в составе проектной документации объекта капитального строительства "Газопровод к торговому комплексу по адресу: г. Тверь, Московское шоссе, д. 16, корп. 3".

1. Краткая характеристика объекта капитального строительства.

Подводящий газопровод давлением 0,3МПа, протяженность – 418 метров, объем – 322,0 м³/ч.

2. Исходные данные о состоянии потенциальной опасности объекта капитального строительства.

Проектируемый газопровод к торговому комплексу по адресу: г. Тверь, Московское шоссе, д. 16, корп. 3, в соответствии со ст. 48 Градостроительного кодекса Российской Федерации, является опасным производственным объектом.

3. Исходные данные о потенциальной опасности территории, на которой намечается строительство.

Согласно СП 116.13330.2012 по оценке сложности природных условий участок строительства объекта относится к категории простых. На территории намечаемого строительства явлений, оползней, обвалов, селевых потоков, снежных лавин, затоплений не отмечается, район не относится к сейсмически опасным (данные требуют уточнения при проведении топографо-изыскательских работ).

Вблизи объекта отсутствуют водохранилища, обладающие гидросооружениями с направленными фронтами, при разрушении которых могут образоваться волны прорыва, вследствие чего, территория объекта не попадает в зону возможного катастрофического затопления.

4. Исходные данные для разработки мероприятий по гражданской обороне.

4.1. Уточненные данные о категории проектируемого объекта по ГО.

Объект не категоризован;

4.2. Данные о группе и категории по ГО рядом расположенных объектов и городов.

Проектируемый объект расположен в г. Твери (отнесён к 2-ой группе по ГО).

4.3. Наименования зон (в соответствии с требованиями СП 165.1325800.2014 "Инженерно-технические мероприятия по гражданской обороне", ГОСТ Р 55201-2012), в пределах которых находится объект строительства или трасса (участки трассы) проектируемого протяженного сооружения.

Газопровод к торговому комплексу по адресу: г. Тверь, Московское шоссе, д.16, корп. 3

Проектируемый объект находится в зоне возможных сильных разрушений при воздействии обычных средств поражения, в зоне возможного радиоактивного загрязнения.

В соответствии с п. 3.15 ГОСТ Р 55201-2012 проектируемый объект расположен в зоне световой маскировки.

4.4. Требования к типу, защитным устройствам, характеристикам систем жизнеобеспечения и готовности к приему укрываемых ЗС ГО на проектируемом объекте, сведения о наличии ЗС ГО и их характеристиках на территории рядом расположенных объектов и в населенных пунктах.

Строительство защитных сооружений ГО не предусматривается.

5. Исходные данные для разработки мероприятий по предупреждению чрезвычайных ситуаций природного и техногенного характера.

5.1. Перечни и места расположения существующих и намечаемых к строительству потенциально опасных объектов, транспортных коммуникаций, аварии на которых могут привести к образованию зон ЧС, в пределах которых размещается проектируемый объект, с указанием количественных характеристик поражающих факторов:

- в 150 метров от Московского шоссе, по которому возможна перевозка ГСМ, СУГ, при разливе (взрыве) которых возможно образование зон разрушений и пожаров.

5.2. Сведения о наблюдаемых в районе площадки строительства (трассы) опасных природных процессах, требующих превентивных защитных мер - сильные ветры (шквал) со скоростью 25 м/сек и более; смерч - наличие явления; грозы (40-60 часов в год); сильные продолжительные морозы (около -40°C и ниже); сложные отложения и налипания мокрого снега - 35 мм и более; наибольшая глубина промерзания грунтов на открытой оголенной от снега площадке - 168 см.

5.3. Требования по созданию систем оповещения, в том числе локальных систем оповещения.

В соответствии с Постановлением Правительства Российской Федерации от 01.03.93 № 178 строительство локальной системы оповещения на проектируемом объекте не предусматривается. При проектировании систем оповещения ГО учитывать требования "Положения о системах оповещения населения" (введенного в действие совместным приказом МЧС России, Министерством информационных технологий и связи, Министерством культуры и массовых коммуникаций от 25.07.2006 № 422/90/376).

5.4. Требования по мерам предотвращения постороннего вмешательства в деятельность объекта.

Исключить доступ посторонних лиц по системам физической защиты и охраны объекта.

5.5. Требования к строительным материалам.

Запланировать и организовать входной радиационный контроль ввозимых строительных материалов. Все ввозимые на территорию строительства строительные материалы, оборудование и сырьё должны иметь соответствующие сертификаты: пожарной безопасности, гигиенический сертификат, сертификат соответствия.

6. Дополнительные требования к разработке проекта строительства:

- подраздел проекта строительства должен быть разработан в строгом соответствии с ГОСТ Р 55201-2012 "Порядок разработки перечня мероприятий по гражданской обороне, мероприятий по предупреждению чрезвычайных ситуаций природного и техногенного характера при проектировании объектов капитального строительства". Разработку подраздела "ПМ ГОЧС" осуществить в проектной организации, имеющей свидетельство саморегулируемой организации на разработку данного подраздела;

- наименование экспертного органа, в который должна быть направлена проектно-сметная документация на экспертизу - ГАУ "Госэкспертиза Тверской области" (г. Тверь, Комсомольский пр-т, д. 5/1);

- срок действия исходных данных для разработки мероприятий по гражданской обороне, мероприятий по предупреждению чрезвычайных ситуаций природного и техногенного характера - два года.

7. Перечень основных руководящих, нормативных и методических документов, рекомендуемых для использования:

Федеральный закон от 12.02.98 № 28-ФЗ "О гражданской обороне";

Федеральный закон от 21.12.94 № 68-ФЗ "О защите населения и территорий от чрезвычайных ситуаций природного и техногенного характера";

Федеральный закон от 22.07.2008 № 123-ФЗ "Технический регламент о требованиях пожарной безопасности";

Федеральный закон от 30.12.2009 № 384-ФЗ "Технический регламент о безопасности зданий и сооружений";

ГОСТ Р 55201-2012 "Порядок разработки перечня мероприятий по гражданской обороне, мероприятий по предупреждению чрезвычайных ситуаций природного и техногенного характера при проектировании объектов капитального строительства";

СП 165.1325800.2014 "Инженерно-технические мероприятия гражданской обороны".

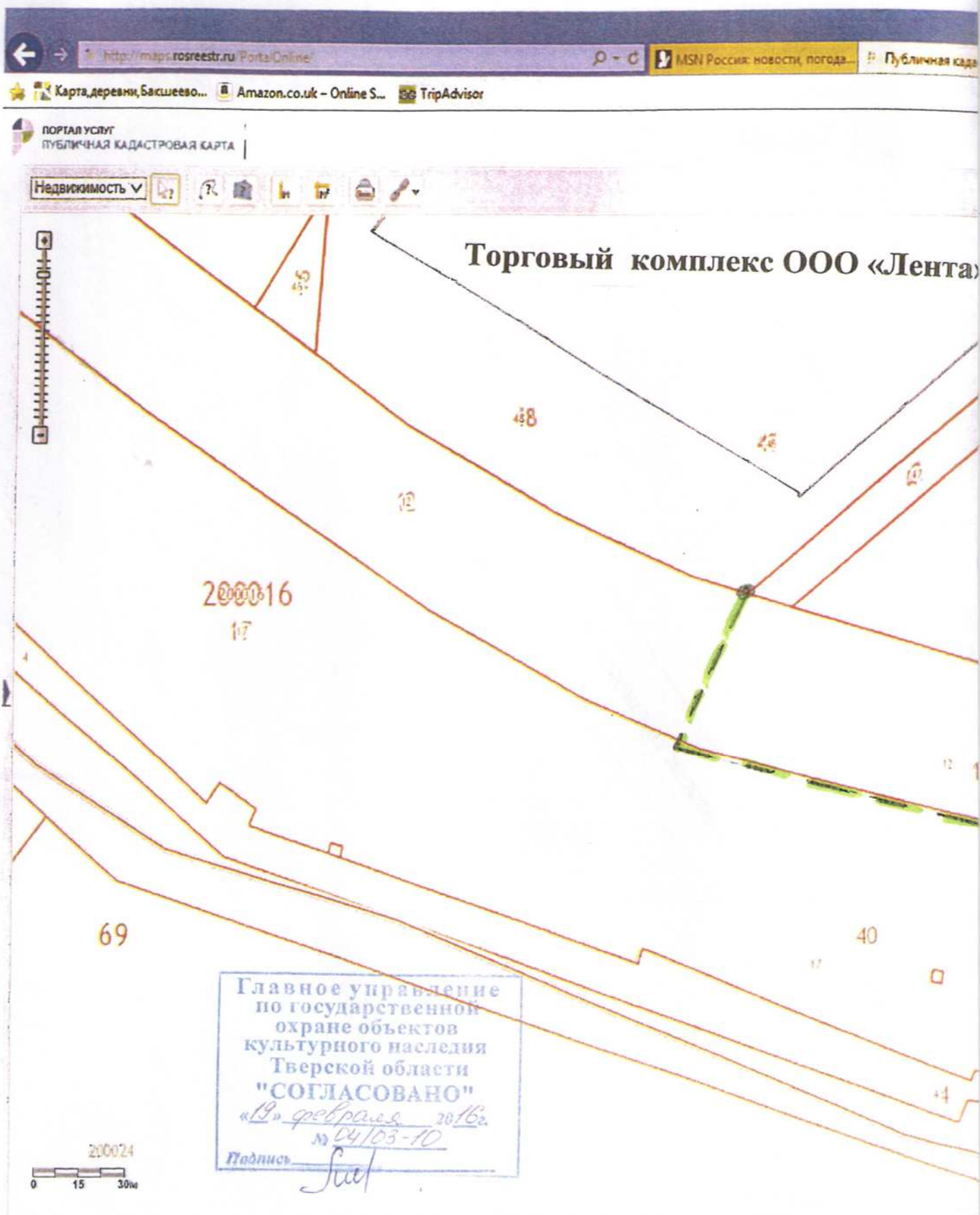
Врио начальника Главного управления
полковник



А.В. Бируля

В.А. Тихомиров
(4822) 42-94-26

Газопровод к торговому комплексу по адресу:
г. Тверь, Московское шоссе, д.16, корп.3



4.01.469.http



Проектируемая трасса газопровода

**Муниципальное унитарное межрайонное
предприятие электрических сетей
«ТВЕРЬГОРЭЛЕКТРО»**

ул. Ротмистрова, д. 27, г. Тверь, 170008
Тел.: приемная (4822) 58-54-56; Факс (4822) 35-63-36
E-mail: muptge@tver-elektro.ru
ОГРН 1026900572522 ИНН/КПП 6903004705/695001001

___ 28.07 2016г. № 1624

На №029/4417 от 19.07. 2016г.

Заместителю генерального директора
ОАО «Газпром
Газораспределение Тверь»
С.Е.Потапенкову

170005, г. Тверь, ул. Фурманова, д.12/4

По вопросу проектирования
газопровода

Уважаемый Сергей Евгеньевич!

Рассмотрев прилагаемый ситуационный план к строительству объекта: «Газопровод к торговому комплексу по адресу: г. Тверь, Московское шоссе, д.16, корп.3» сообщаем.

В районе полосы отвода под строительство газопровода проходит высоковольтная кабельная линия напряжением 10кВ и сеть наружного освещения.

Проектирование газопровода в части сближения и пересечения с существующими электрическими сетями должно регламентироваться действующими нормами и правилами.

Вам необходимо представить в МУП «Тверьгорэлектро» на рассмотрение проектную документацию, включающую план газопровода, выполненный на топографической съёмке в масштабе 1:500 с нанесёнными подземными и наземными коммуникациями, элементами благоустройства и т.п., а также профиль пересечения газопровода с коммуникациями.

В случае невозможности соблюдения нормативных требований при пересечении и сближении с действующими электрическими сетями и необходимости их переустройства, Вам следует обратиться в МУП «Тверьгорэлектро» за техническими условиями на переустройство действующих сетей 10-0,4кВ или выбрать другую трассу прохождения газопровода.

Главный инженер

А.А.Степанов

исп. Анисимова Г.С.
г. 33-04-23

АО «Газпром газораспределение Тверь»	
Вх. №	2336
« 01 » августа 20 16 г.	

Российская Федерация
А Д М И Н И С Т Р А Ц И Я
города Твери
ДЕПАРТАМЕНТ
ДОРОЖНОГО ХОЗЯЙСТВА,
ТРАНСПОРТА И БЛАГОУСТРОЙСТВА
170100, город Тверь, улица Вольного
Новгорода, дом 8
т. (4822) 34 65 45, e-mail: dorogi@adm.tver.ru
ОГРН: 1126952021657
ИНН/КПП: 6950155317/695001001

Заместителю генерального директора
АО «Газпром газораспределение Тверь»
С.Е. Поташенкову

Фурманова ул., д. 12/4
Тверь, 170005

От 02 Авг 2016 № 35/ 2183-ч
На № 028/44 от 11

Технические условия
на проектирование объекта «Газопровод к торговому комплексу по адресу: город
Тверь, Московское шоссе, дом № 16, корпус 3»

Департамент дорожного хозяйства, транспорта и благоустройства администрации города Твери (далее – Департамент) считает необходимым при проектировании объекта «Газопровод к торговому комплексу по адресу: город Тверь, Московское шоссе, дом № 16, корпус 3» выполнение следующих технических условий.

1. Трассу газопровода по отношению к проезжей части набережной реки Лазури расположить с соблюдением требований СП 42.13330.2011 «СНиП 2.07.01-89*. Градостроительство. Планировка и застройка городских и сельских поселений» и СП 34.13330.2012. Свод правил. Автомобильные дороги. Актуализированная редакция СНиП 2.05.02-85*.

2. Работы по прокладке сетей газопровода на запрашиваемом участке производить закрытым способом, без вскрытия асфальтобетонного покрытия.

3. Обеспечить сохранность или восстановление элементов благоустройства (тротуаров, газонов, зеленых насаждений и т.д.).

4. В целях беспрепятственного содержания и ремонта автомобильной дороги охранную зону газораспределительной сети предусмотреть за границей полосы отвода дороги.

5. Предусмотреть мероприятия, восстанавливающие и обеспечивающие общий водоотвод с территории занятой под строительство газопровода.

6. Разработанный проект подлежит обязательному согласованию с Департаментом и другими заинтересованными организациями.

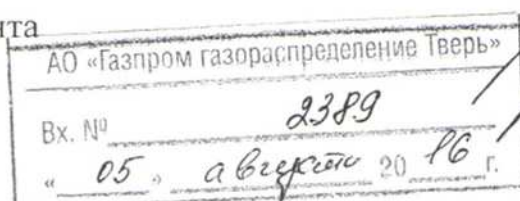
7. Данные технические условия носят предварительный характер и не дают права на производство строительных работ до утверждения проекта строительства объекта.

8. До начала производства работ получить разрешение на производство земляных работ в Департаменте (телефон: 8 (4822) 34-66-91).

9. Срок действия настоящих технических условий 1 год.

Начальник департамента

Г.Н. Беркутова
8 (4822) 34-66-91



М.А. Борисов

Муниципальное унитарное предприятие г. Твери
«Жилищно-эксплуатационный комплекс»
(МУП «ЖЭК»)

юридический адрес: ул. Машинистов, д. 9, г. Тверь, 170043
почтовый адрес: ул. Машинистов, д. 9, г. Тверь, 170043
Тел./факс (4822) 44-01-60, (4822) 44-00-08, (4822) 44-01-71
р/с 40702810363000090377 отделение №8607 Сбербанка России г. Тверь
к/с 30101810700000000679 БИК 042809679
ОКПО 71711294 ОГРН 1036900088280
ИНН/КПП 6901043184/690101001

исх. № 74 от 22 августа 2016 г.


АО «Газпром газораспределение Тверь»
Заместителю генерального директора
С.Е. Поташенкову

Технические условия.

При проектировании и строительстве объекта «Газопровод к торговому комплексу по адресу: г. Тверь, Московское шоссе, д.16, корп.3» предусмотреть следующие мероприятия:

1. При монтаже газопровода обеспечить бесперебойность и безопасность движения автотранспорта на данном участке работы.
2. В местах пересечения газопроводом ливневой канализации расстояние между коммуникациями принять по нормативу.
3. Восстановить все элементы нарушенного благоустройства после прокладки газопровода.
4. Все работы выполнять силами специализированных организаций имеющих допуск на производство данных видов работ.
5. Проект согласовать с МУП «ЖЭК».
6. При сдаче объекта в эксплуатацию, для получения справки о выполнении данных технических условий представить в МУП «ЖЭК» следующие документы:
 - согласованный с МУП «ЖЭК» (с оригиналом печати) проект прокладки подземных коммуникаций.
 - исполнительную съемку прокладки газопровода.

Срок действия технических условий два года.

/ Директор 

П.А. Кафтуров

**Ростелеком**

Публичное акционерное общество международной
и международной электрической связи «Ростелеком»

МАКРОРЕГИОНАЛЬНЫЙ ФИЛИАЛ «ЦЕНТР»
ТВЕРСКОЙ ФИЛИАЛ

ул. Симеоновская, д. 28
г. Тверь, Россия, 170100
телефон (4822) 32-06-11, факс (4822) 35-50-43
e-mail: info@center.rt.ru

**АО «Газпром газораспределение
Тверь»**

21.07.2016 № 61-30/ 74

Па № 029/4409 от 19.07.2016

Тверской филиал ПАО «Ростелеком» сообщает, что технические условия по объекту «Газопровод к торговому комплексу по адресу: г. Тверь, Московское шоссе, д.16 корп.3» не требуются. Линейно-кабельные сооружения связи по трассе прохождения газопровода отсутствуют.

Начальник отдела технического учета

В.М.Сергеев

исп. Сергеев В.М.
(4822) 35-95-75

АО «Газпром газораспределение Тверь»	
Вх. №	<u>2248</u>
« <u>21</u> » <u>июля</u> 20 <u>16</u> г.	



ОАО «ГАЗПРОМ ГАЗОРАСПРЕДЕЛЕНИЕ»

ООО «СтройСтандарт»

**АКЦИОНЕРНОЕ ОБЩЕСТВО
«ГАЗПРОМ ГАЗОРАСПРЕДЕЛЕНИЕ
ТВЕРЬ»**

(АО «Газпром газораспределение Тверь»)

Ул. Фурманова, 12/4, г. Тверь, РФ, 170005

Тел.: +7 (4822) 52-27-58, факс: +7 (4822) 52-27-58

www.tver-gaz.ru, E-mail: info@tver-gaz.ru

ОКПО 03256734, ОГРН 1026900564129, ИНН 6900000364, КПП 695201001

13 ОКТ 2016

№

029/6410

на №

от

СПРАВКА

**по объекту: «Газопровод к торговому комплексу по адресу: г. Тверь,
Московское шоссе, д.16, корп.3».**

Пожарная часть № 1, адрес: город Тверь, бульвар Цанова, дом 2

круглосуточный телефон пункта связи пожарной части (4822) 58-75-62

Расстояние от проектируемой трассы газопровода до пожарной части № 1 – 6,2 км

Ближайшие пожарные гидранты находятся по адресу: город Тверь, Набережная Реки Лазури напротив торгового центра – 3 шт., на парковке торгового центра – 2 шт.

**Начальник отдела
по технологическому присоединению**

А.В. Соколов

Приложение
к Приказу ГУ РЭК Тверской области
от 16 июля 2015 года N 109-нп

(в ред. Приказа ГУ РЭК Тверской области от 09.09.2015 N 135-нп)

N п/п	Наименование услуги	Период действия	Тариф для бюджетных и прочих потребителей в руб./т (без НДС)	Тариф для населения в руб./т (с НДС)
1	утилизация и захоронение твердых бытовых отходов	2 полугодие 2015 года	427,05	503,92
(в ред. Приказа ГУ РЭК Тверской области от 09.09.2015 N 135-нп)				
2	утилизация и захоронение твердых бытовых отходов	1 полугодие 2016 года	427,05	503,92
(в ред. Приказа ГУ РЭК Тверской области от 09.09.2015 N 135-нп)				
3	утилизация и захоронение твердых бытовых отходов	2 полугодие 2016 года	440,83	520,18
4	утилизация и захоронение твердых бытовых отходов	1 полугодие 2017 года	440,83	520,18
5	утилизация и захоронение твердых бытовых отходов	2 полугодие 2017 года	450,94	532,11
(в ред. Приказа ГУ РЭК Тверской области от 09.09.2015 N 135-нп)				
6	утилизация и захоронение твердых бытовых отходов	1 полугодие 2018 года	450,94	532,11
(в ред. Приказа ГУ РЭК Тверской области от 09.09.2015 N 135-нп)				
7	утилизация и захоронение твердых бытовых отходов	2 полугодие 2018 года	461,80	544,92
(в ред. Приказа ГУ РЭК Тверской области от 09.09.2015 N 135-нп)				



ОАО «ГАЗПРОМ ГАЗОРАСПРЕДЕЛЕНИЕ»

ООО «СтройСтандарт»

**АКЦИОНЕРНОЕ ОБЩЕСТВО
«ГАЗПРОМ ГАЗОРАСПРЕДЕЛЕНИЕ
ТВЕРЬ»**

(АО «Газпром газораспределение Тверь»)

Ул. Фурманова, 12/4, г. Тверь, РФ, 170005

Тел.: +7 (4822) 52-27-58, факс: +7 (4822) 52-27-58

www.tver-gaz.ru, E-mail: info@tver-gaz.ru

ОКПО 03256734, ОГРН 1026900564129, ИНН 6900000364, КПП 695201001

13 ОКТ 2016

№

029/6411

на №

от

СПРАВКА

**по объекту: «Газопровод к торговому комплексу по адресу: г. Тверь,
Московское шоссе, д.16, корп.3».**

Местоположение полигона ТБО - ООО «ПОЛИГОН», Тверская область,
Калининский район, 21-й км Бежецкого шоссе;

Расстояние от проектируемого объекта газификации до полигона ТБО - 24,1 км;

Фактический и юридический адрес ООО «ПОЛИГОН»: 170 000, Тверская
область, г. Тверь, улица Трёхсвятская, дом 6, корпус 1, ТЦ «Парадиз», офис
505А;

Расценки утилизации и захоронения твердых бытовых отходов согласно приказу
ГУ РЭК Тверской области № 109-нп от 16.07.2015 и приказу ГУ РЭК Тверской
области от 09 сентября 2015 года о внесении изменений в приказ ГУ РЭК
Тверской области от 16.07.2015.

Приложение на 1 листе в 1 экз.

**Начальник отдела
по технологическому присоединению**

А.В. Соколов



Федеральное агентство по рыболовству

Федеральное государственное бюджетное научное учреждение
«ГОСУДАРСТВЕННЫЙ НАУЧНО-ИССЛЕДОВАТЕЛЬСКИЙ ИНСТИТУТ
ОЗЕРНОГО И РЕЧНОГО РЫБНОГО ХОЗЯЙСТВА им. Л. С. БЕРГА»

Верхне-Волжское отделение ФГБНУ «ГОСНИОРХ»

171253, город Конаково, улица Гагарина, дом 14
телефон: (48242) 4-34-88, 3-06-64 факс: (48242) 3-06-64
e-mail: konakovo_niorh@rambler.ru http://www.niorh.ru

07.09.2016 г.

№

166

на №

от

Заместителю генерального директора
по строительству и инвестициям
АО «Газпром газораспределение
Тверь»
С.Е. Поташенкову

**Рыбохозяйственная характеристика участка реки Лазурь в районе перехода
газораспределительного трубопровода по адресу г. Тверь, Московское шоссе, д. 16**

Река Лазурь – протока, соединявшая реку Тьмака с рекой Волга. Со временем и в связи со строительством дорог и города, протока Лазурь была пересыпана глухими насыпями в нескольких местах и ток воды по ней прекратился. В настоящее время водный объект «река Лазурь» представляет собой ряд прудов, расположенных на месте бывшей протоки. Пруд «Малая Лазурь» – глухой. Ряд прудов под названием «Большая Лазурь» имеет связь с рекой Волга: – из него выходит копанный «канал Лазурь», который соединяет пруды с ручьем Хлебный, впадающем в реку Волга в районе грузового порта. Часть акватории водного объекта в районе парка Победы и Волоколамского проспекта используется как зона отдыха, здесь была проведена расчистка берегов и дна, остальная часть заилена и заросла водной растительностью. Водный объект располагается на территории Центрального и Московского районов г. Тверь, относится к Волжско-Каспийскому рыбохозяйственному бассейну. На основании Приказа Росрыболовства от 17.09.2009 г. № 818 «Об установлении категорий водных объектов рыбохозяйственного значения и особенностей добычи (вылова водных биологических ресурсов, обитающих в них и отнесенных к объектам рыболовства», по данным Государственного рыбохозяйственного реестра, является водным объектом рыбохозяйственного значения второй категории.

Общая длина реки около 2200 м.

Максимальная ширина реки достигает 90 м, средняя – 50 м. Скорость течения – 0,01 м/с.

Высшая водная растительность представлена комплексом жестких околотовных и полупогруженных растений: рогоз, тростник, виды осок.

В составе ихтиофауны отмечены верховка, карась, ротан.

Рассматриваемый участок водного объекта «река Лазурь» расположен в нижнем ее течении, в тупиковой непроточной части. Ширина русла на предполагаемом участке производства работ достигает 50 м. Глубина достигает 1,5 м. Дно заилено, толщина илов более 1,0 м.

Берега крутые и обрывистые, поросшие древесно-кустарниковой и травяной растительностью. Правый берег, сильно заросший кустами и деревьями.

Водная растительность представлена видами осоки, рогозом и тростником. В створе перехода русло полностью заросло указанной растительностью.

Промысловый лов рыбы не ведется, любительское рыболовство не развито.

Гидрохимический режим неудовлетворительный.

Оценка рыбохозяйственного значения (рыбохозяйственная характеристика) реки Лазурь для разработки рыбохозяйственного раздела по объекту *"Переход газораспределительного трубопровода по адресу г. Тверь, Московское шоссе, д. 16"* выполнена по материалам научных исследований, проведенных Верхне-Волжским отделением ФГБНУ «ГосНИОРХ».

Директор Верхне-Волжского
отделения ФГБНУ «ГосНИОРХ», к.т.н.



В.И. Жирехин

Исп.: Смирнов В.А.
тел.: (48242) 3-06-64



**ФЕДЕРАЛЬНОЕ АГЕНТСТВО
ПО РЫБОЛОВСТВУ
МОСКОВСКО-ОКСКОЕ
ТЕРРИТОРИАЛЬНОЕ УПРАВЛЕНИЕ**

Варшавское шоссе, д. 39А, г. Москва, 117105

тел. (499) 611-35-09/ факс: (499) 611-71-90

ОГРН 1087746311047

23. 12. 2016

№ 01-19/7046

на № _____ от _____

Заместителю генерального директора
АО «Газпром газораспределение Тверь»

С.Е. Поташенкову

ул. Фурманова, д. 12/4, г. Тверь, 170005

Отдел государственного контроля,
надзора и охраны водных биологических
ресурсов по Тверской области

Заключение о согласовании осуществления деятельности по проектной
документации «Газопровод к торговому комплексу по адресу: Тверская область,
г. Тверь, Московское шоссе, д. 16, корп. 3»

Московско-Окское территориальное управление Росрыболовства (далее – Управление) повторно рассмотрело заявку от 14.11.2016 № 029/7220 (вх. 2137-С от 30.11.2016) о согласовании деятельности по проектной документации «Газопровод к торговому комплексу по адресу: Тверская область, г. Тверь, Московское шоссе, д. 16, корп. 3», в составе: пояснительная записка; проект полосы отвода; технологические и конструктивные решения линейного объекта; проект организации строительства; мероприятия по охране окружающей среды.

Заказчик – АО «Газпром газораспределение Тверь».

Проектная организация – ООО «СтройСтандарт».

В административном отношении площадка изысканий расположена на территории Московского района г. Твери Тверской области.

Проектом предусматривается строительство газопровода среднего давления от места врезки в существующий газопровод среднего давления Д-530 мм до многофункционального торгового комплекса «Лента» по адресу: г. Тверь, Московское шоссе, д. 16, корп. 3.

Общая протяженность газопровода среднего давления составляет 386,5 м.

Строительство ведется в два периода: подготовительный и основной.

До производства основных строительно-монтажных работ необходимо выполнить следующие подготовительные мероприятия:

- проверка и восстановление опорной геодезической сети;
- расчистка трассы строительства и планировка трасы;
- срезка и складирование растительного слоя грунта;
- решение вопросов отводов грунтовых вод;
- обеспечение площадки водой, теплом, электроэнергией на период строительства;

- устройство временных зданий и сооружений административного, бытового и складского назначения;
- организация связи для оперативно-диспетчерского управления производством работ;
- согласование в соответствующих службах времени прокладки газопровода через существующие дороги.

Основной период:

- прокладка подземного газопровода;
- установка задвижек в подземном исполнении;
- производство перехода через автомобильные дороги;
- восстановление нарушенного дорожного покрытия.

Прокладка газопровода осуществляется закрытым способом.

Прокладка газопровода при пересечении водной преграды р. Лазурь предусмотрена закрытым способом методом ННБ от ПК0+1,0 до ПК0+95,0, L=94,0 м. Рабочий и приемный котлованы расположены на расстоянии 19 м от уреза воды р. Лазурь.

Механизированную разработку грунта производить экскаватором. Разрабатываемый грунт складывается в пределах полосы отвода под строительство. Складирование размываемых грунтов будет осуществляться за пределами прибрежной защитной полосы водного объекта.

Строительство ведется силами строительной организации, постоянные кадры которой обеспечены жилой площадью и культурно бытовым обслуживанием. Проживание и обеспечение горячим питанием рабочих предусматривается в городской столовой.

Вода для нужд строительства используется в цистернах. Питьевая вода подвозится в бутылках.

Вода после использования собирается в водонепроницаемую емкость и вывозится в близлежащую канализационную сеть.

Строительная площадка оборудуется биотуалетами.

Стоки от биотуалетов вывозятся специализированной организацией, с которой заключается договор, на очистные сооружения.

В связи с высоким уровнем грунтовых вод на некоторых участках прокладки газопровода в процессе разработки траншеи и котлованов следует откачивать воду из траншеи и котлованов. Разделом ПОС предусмотрен водоотлив с помощью насосов МиниГНОМ7-7. Вода из траншеи и котлованов поступает с помощью насоса по герметичной системе из соединенных между собой шлангов в автоцистерну, которая вывозит воду на очистную станцию. Сброс воды на открытый рельеф местности или в водоемы не предусматривается.

Бытовой и строительный мусор должен вывозиться на полигон ТБО.

Заправка строительной техники топливом и маслами должна производиться на стационарных или передвижных заправочных пунктах в специально отведенных местах, удаленных от водных объектов.

Испытание газопровода выполняется сжатым воздухом под давлением.

Продолжительность строительства составляет 0,9 мес.

Учитывая изложенное, Управление согласовывает осуществление деятельности по указанной проектной документации, при выполнении следующих условий:

- соблюдать режим использования водоохранных зон и их прибрежных защитных полос согласно положений ст. 65 Водного кодекса РФ;

- временные здания и сооружения, строительная техника и механизмы должны размещаться на специально отведенных строительно-административных площадках, находящихся за пределами прибрежных защитных полос водных объектов рыбохозяйственного значения;

- строительные работы осуществлять строго в соответствии с проектными решениями;

- не производить забор воды из водных объектов рыбохозяйственного значения без установки рыбозащитных сооружений на водозаборах в соответствии со СНиП 2.06.07-87 и согласования с Управлением;

- не допускать сброс неочищенных до рыбохозяйственных ПДК сточных вод в водные объекты рыбохозяйственного значения;

- ремонт и мойка спецавтотехники на месте проведения работ запрещается;

- не допускать попадание ГСМ, отходов и других вредных веществ в водоемы;

- после завершения работ провести рекультивацию и озеленение нарушенных земель;

- соблюдать требования законодательства о рыболовстве и сохранении водных биологических ресурсов, водного законодательства, а также законодательства в области охраны окружающей среды о сохранении водных биологических ресурсов и среды их обитания.

Контроль за соблюдением природоохранного законодательства и соответствием выполняемых работ проектным материалам возложен на отдел государственного контроля, надзора, охраны водных биологических ресурсов и среды их обитания по Тверской области Управления.

Заместитель руководителя



В.З. Сокмышев

МИНИСТЕРСТВО
природных ресурсов и экологии
Тверской области
ул. Горького, д. 97, г. Тверь, 170042
Тел. (4822) 73-31-74, 73-31-75
Факс (4822) 73-31-71
e-mail: mpr@web.region.tver.ru
www.mpr-tver.ru
ОКПО 96628861, ОГРН 1066950063905,
ИНН/КПП 6950015221/695201001

19.01.2017 № 488-05

На № 1275 от 15.12.2016,

ООО «СтройСтандарт»

stroy.st@mail.ru

Министерство природных ресурсов и экологии Тверской области (далее – Министерство) рассмотрело Ваше обращение и сообщает, что в соответствии с представленным картографическим материалом, а также по данным государственных кадастров особо охраняемых природных территорий регионального значения (по состоянию на 15.01.2017), ведение которых осуществляется Министерством, на участке выполнения проектно-изыскательных работ по объекту «Газопровод к торговому комплексу по адресу: г. Тверь, Московское шоссе, д. 16, корп. 3» особо охраняемые природные территории регионального и местного значения не значатся.

Исполняющий обязанности
Министра природных ресурсов
и экологии Тверской области



В.Ю. Шуваев

Турилов А.В.
(4822) 39 44 36